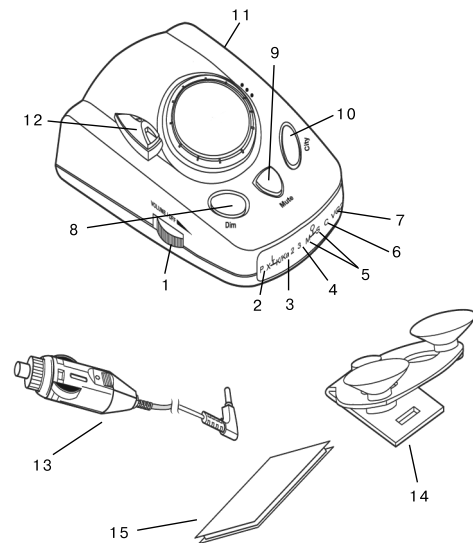


ДЛЯ ЗАМЕТОК

СПЕЦИФИКАЦИЯ.

1. Выключатель питания с регулятором громкости звукового сигнала.
2. Индикатор включения питания.
3. Индикатор X-диапазона. Желтый светодиод.
4. Индикатор K- и Ka-диапазонов. Зеленый светодиод.
5. Индикатор уровня сигнала (S1, S2).
6. Индикатор лазерного сигнала. Оранжевый светодиод.
7. **CITY** – индикатор включения городского режима.
8. **DIM** – кнопка отключения визуальной индикации.
9. **MUTE** – кнопка выбора звукового сигнала.
10. **CITY/HIGHWAY** – кнопка выбора режима. Понижает чувствительность радар-детектора в городском режиме.
11. Разъем подключения кабеля питания.
12. Лазерный датчик.
13. Кабель питания со встроенным предохранителем на 2 А. Предназначен для подключения к гнезду прикуривателя автомобилей с отрицательной полярностью корпуса.

14. Кронштейн крепления к лобовому стеклу.
15. Разъемная самоклеящаяся лента для крепления радар-детектора на приборной доске.

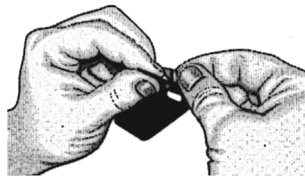


УСТАНОВКА.**А. Основные требования.**

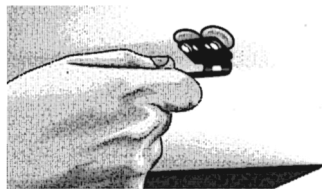
1. Принимающие датчики радар-детектора должны быть направлены вперед по ходу движения, и не иметь перед собой непрозрачных препятствий (датчики расположены на стороне противоположной индикаторному дисплею).
2. Угол наклона корпуса радар-детектора от горизонтали не должен превышать 25°.
3. Не устанавливайте радар-детектор непосредственно за стеклоочистителями.
4. Не устанавливайте радар-детектор непосредственно за металлизированным тонирующим покрытием стекла, так как оно может отражать сигнал.
5. После установки радар-детектора контрольный дисплей должен быть хорошо виден водителю.
6. Не оставляйте надолго радар детектор под прямыми солнечными лучами.

В. Варианты установки.

1. Установка на приборную панель с помощью разъемной самоклеящейся ленты. Ленту необходимо приклеивать на чистые, обезжиренные поверхности.
2. Установка на лобовое стекло:
 - установить вакуумные крепления в кронштейн:

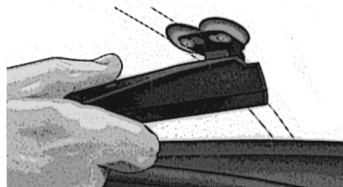


- установить кронштейн на лобовом стекле с помощью вакуумных присосок:

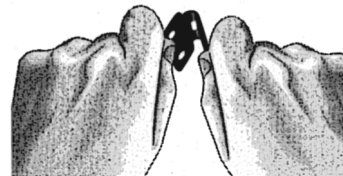
**ДЛЯ ЗАМЕТОК**

ДЛЯ ЗАМЕТОК

- установить радар-детектор на кронштейн:



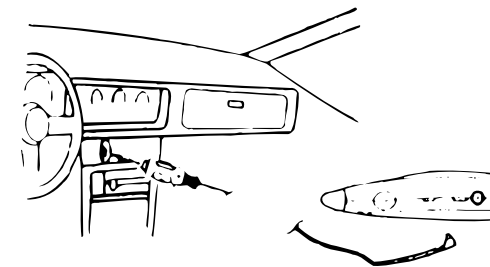
- при необходимости подогнуть кронштейн для корректировки направления расположения радар-детектора:



С. Электрические подключения.

Не используйте радар-детектор на автомобилях с положительной полярностью на корпусе!

После закрепления радар-детектора, подключите кабель питания к разъему на его корпусе и вставьте адаптер в гнездо прикуривателя автомобиля.



ЭКСПЛУАТАЦИЯ.

Самодиагностика.

После включения питания радар-детектор входит в режим самодиагностики, в течение которого проверяется и демонстрируется световая индикация. По завершении самодиагностики на дисплее остается гореть зеленый светодиод, индицирующий включение питания.

Диапазон	Светодиод	Уровень сигнала	
		средний	высокий
X	Желтый	Красный	Два красных
К/Ка	Зеленый		
Лазер	Оранжевый		

В режиме отображения принятых сигналов световая индикация сопровождается звуковыми сигналами индивидуального, для каждого диапазона, тона.

Режим "Highway".

В этом режиме чувствительность радар-детектора максимальная. Режим предназначен для использования на загородных открытых дорогах.

Режим "City".

В этом режиме чувствительность радар-детектора понижается, что помогает избежать ошибочных срабатываний в условиях города, где уровень всевозможных помех значительно выше, чем за его пределами. Для включения городского режима надо однократно нажать кнопку CITY, на дисплее загорится соответствующий светодиод. Повторное нажатие этой кнопки отключает режим.

Режим "DIM".

В этом режиме отключается световая индикация зафиксированного сигнала радара, но полностью сохраняется звуковая сигнализация и световая индикация включения питания.

Включается режим нажатием на кнопку DIM.

Режим "Mute".

С помощью этого режима можно отключить звуковую сигнализацию, когда радар-детектор зафиксирует радарный сигнал.

Включается режим нажатием кнопки MUTE.

Через 20 секунд после выхода из зоны действия радара режим автоматически отключится.

УХОД И ОБСЛУЖИВАНИЕ.

Чтобы надолго сохранить радар-детектор в рабочем состоянии, выполняйте следующие простые требования:

1. Никогда не оставляйте радар-детектор в автомобиле, оставленном на стоянке.
2. Берегите блок от влаги.
3. Всегда выключайте радар-детектор, если не хотите им пользоваться.

Если Вы не можете включить радар-детектор, прежде чем обратитесь к специалистам, проведите следующие несложные проверки:

- Соответствует ли конструкция сетевого адаптера конструкции гнезда прикуривателя автомобиля.
- Проверьте надежность присоединения разъемов питающего кабеля.
- Проверьте исправность предохранителя.
- Проверьте исправность и чистоту гнезда прикуривателя и убедитесь в отсутствии коррозии контактов.

- Проверьте положение сетевого выключателя на корпусе радар-детектора.

Замена предохранителя.

Замена предохранителя производится без применения каких-либо инструментов.

1. Открутите крышку держателя предохранителя и снимите ее.
2. Удалите сгоревший предохранитель и вставьте новый.

Держатель предохранителя содержит пружину, будьте осторожнее при разборке.

3. Закройте крышку держателя предохранителя, повернув ее примерно на 30° по часовой стрелке.

