



**КАССЕТНЫЙ ПРОИГРЫВАТЕЛЬ/РАДИОПРИЕМНИК
С 4-КАНАЛЬНЫМ ВЫХОДОМ ВЫСОКОЙ МОЩНОСТИ
ПОЛНОСТЬЮ СЪЕМНАЯ ПЕРЕДНЯЯ ПАНЕЛЬ**



ОСР-2030

4 КАНАЛЬНЫЙ ВЫСОКОЙ МОЩНОСТИ (4 X 40 Вт)

ЭЛЕКТРОННАЯ НАСТРОЙКА

ЭЛЕКТРОННАЯ РЕГУЛИРОВКА ГРОМКОСТЬ/ НИЗКИЕ/ ВЫСОКИЕ/ БАЛАНС/ МИКСЕР

ПАМЯТЬ НА 42 СТАНЦИИ (18 FM + 12 СВ + 12 УКВ)

ПЕРЕКЛЮЧАТЕЛЬ МЕСТНЫЕ/ДАЛЬНИЕ РАДИОСТАНЦИИ

ГРОМКОСТЬ

СЪЕМНАЯ ПЕРЕДНЯЯ ПАНЕЛЬ ДЛЯ ЗАЩИТЫ ОТ КРАЖИ

КАССЕТНЫЙ ПРОИГРЫВАТЕЛЬ С ЛОГИЧЕСКИМ УПРАВЛЕНИЕМ



инструкция по эксплуатации

Подготовлено компанией АвтоСет. Автосигнализации и автоэлектроника. www.AutoSet.ru

Штырьки в разъеме ISO имеют следующие функции (вид сзади)

А. ЭЛЕКТРИЧЕСКИЕ СОЕДИНЕНИЯ

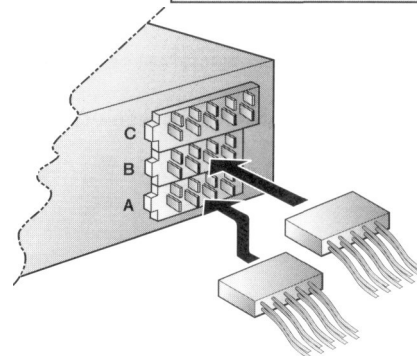
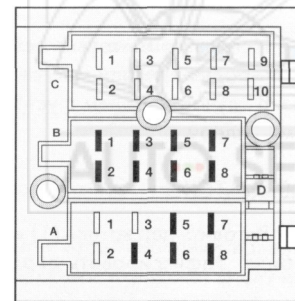
4. Питание +12 В: ЖЕЛТЫЙ
5. +12 В (антенна): СИНИЙ
6. Регулятор яркости дисплея: РОЗОВЫЙ
7. Питание +12 В (от замка зажигания): КРАСНЫЙ
8. Земля: ЧЕРНЫЙ

В. ГРОМКОГОВОРИТЕЛЬ

1. + Правый задний: ФИОЛЕТОВЫЙ
2. - Правый задний: ФИОЛЕТОВЫЙ/ ЧЕРНЫЙ
3. + Правый передний: СЕРЫЙ
4. - Правый передний: СЕРЫЙ/ ЧЕРНЫЙ
5. + Левый передний: БЕЛЫЙ
6. - Левый передний: БЕЛЫЙ/ ЧЕРНЫЙ
7. + Левый задний: ЗЕЛЕНЫЙ
8. - Левый задний: ЗЕЛЕНЫЙ/ ЧЕРНЫЙ

С. ПЛАВКИЙ ПРЕДОХРАНИТЕЛЬ

10А



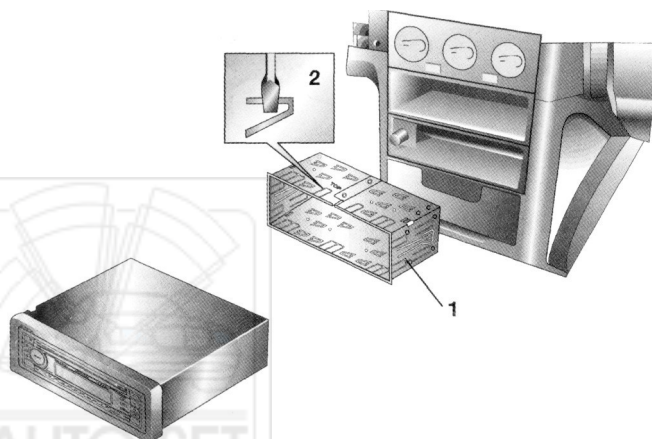
ВНИМАНИЕ! Если устройство не будет использоваться долгое время, следует подключать красный провод через замок зажигания автомобиля во избежание нежелательной разрядки аккумулятора.

ВНИМАНИЕ !

- Использовать только установочные детали из комплекта. Инеродные детали могут вывести устройство из строя.
- В случае проблем с установкой обратитесь к ближайшему дилеру.

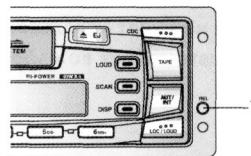
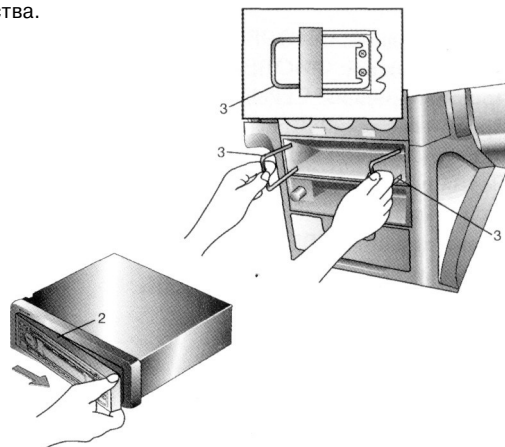
ДЕРЖАТЕЛЬ

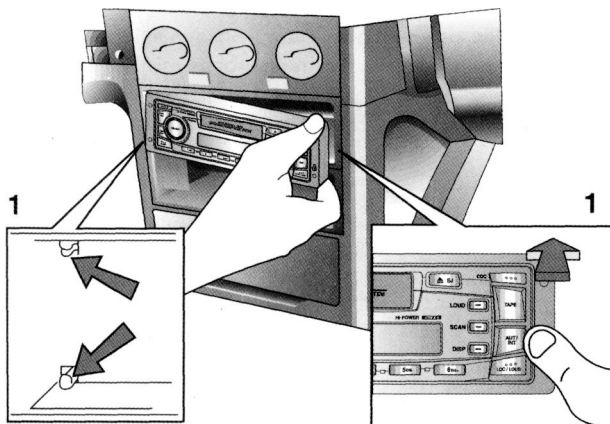
- Вставить держатель (1) в гнездо радиоприемника автомобиля. Зафиксировать держатель в гнезде радиоприемника



автомобиля, отжав и вытащив лапки (2) с краев панели.

- Выбрать подходящие лапки из комплекта в соответствии с толщиной панели. Задвинуть устройство в держатель. Удостовериться, что оно зафиксировалось в держателе. Нажать кнопку (1) и снять переднюю панель (2). (Предварительно всегда вынимать кассету!) Вставить прилагаемые ручки (3) в вырезы устройства как показано на рисунке, немного приподнять их для высвобождения запорных лапок и выпянуть устройство из держателя. Вынуть ручки (3) из устройства.





Удаление передней панели

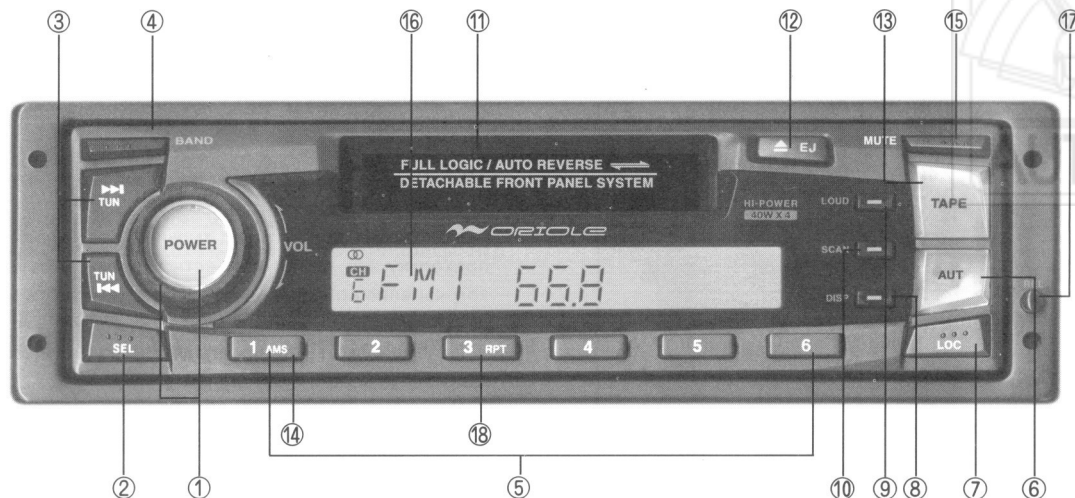
1. Нажать кнопку для снятия панели, чтобы освободить панель. (Предварительно всегда вынимать кассету!).
2. Потянуть за правую сторону панели, и вытащить ее на себя, как показано стрелкой.
3. После удаления передней панели загорается красная лампочка, индикатор защиты от кражи.
4. Не нажимать с силой на панель. Не ронять панель.
5. Хранить снятую панель в закрытом защитном кожухе.

Замена передней панели

1. Взять панель за верхнюю и нижнюю кромки.
2. Вставить сначала левый край панели, затем задвинуть правый край.

Запомните:

- Если какая-либо функция не срабатывает, нужно снять панель и снова установить ее.
- Не трогать контакты на тыльной части передней панели, поскольку это может привести к сбоям в работе. В случае загрязнения контактов, осторожно почистить их мягкой тканью.
- Не подвергать панель воздействию сильного холода или жары.
- Не допускать контакта панели с бензином или растворителями.
- Не подвергать панель воздействию внешней силы, не ронять.
- Не разбирать переднюю панель.



1. ПИТАНИЕ ВКЛ./ ВЫКЛ.
2. АУДИО СЕЛЕКТОР
3. НАСТРОЙКА ВПЕРЕД/ НАЗАД
4. ДИАПАЗОНЫ ЧАСТОТ
5. КНОПКА ПРЕДВАРИТЕЛЬНОЙ УСТАНОВКИ
6. AUT (предварительная установка для поездки) / INT (быстрое сканирование)
7. МЕСТНАЯ СТАНЦИЯ
8. УПРАВЛЕНИЕ ИНДИКАТОРОМ
9. ГРОМКОСТЬ

10. СКАНИРОВАНИЕ
11. ГНЕЗДО КАССЕТЫ
12. ВЫБРОС КАССЕТЫ
13. ФУНКЦИЯ ЛЕНТЫ
14. АВТОМАТИЧЕСКИЙ ПОИСК (В РЕЖИМЕ КАССЕТНОГО ПРОИГРЫВАТЕЛЯ)
15. ОТКЛЮЧЕНИЕ ЗВУКА
16. ЖИДКОКРИСТАЛЛИЧЕСКИЙ ДИСПЛЕЙ
17. КНОПКА ДЛЯ СНЯТИЯ ПАНЕЛИ

1. ПИТАНИЕ ВКЛ/ВЫКЛ (POWER, 1)

Для выключения аудиосистемы слегка нажать кнопку. При этом система запоминает всю информацию о своей текущей настройке, и восстанавливает эту информацию эту информацию при включении ее нажатием на эту же кнопку. Вы также можете включить систему, нажав на кнопку BAND или CDC вместо кнопки питания.

Контроль звука (1)

Вращать внешнюю кнопку включения питания по / против часовой стрелки для управления уменьшения/ увеличения громкости. С помощью аудиоселектора внешняя кнопка может быть настроена на управление НИЗКИМИ, ВЫСОКИМИ, БАЛАНСОМ, МИКШЕРОМ и ГРОМКОСТЬЮ.

2. АУДИОСЕЛЕКТОР (SEL, 2)

Нажимая на кнопку аудиоселектора, выбирайте НИЗКИЕ, ВЫСОКИЕ, БАЛАНС, МИКШЕР, и ГРОМКОСТЬ. Несколько раз нажав на кнопку аудиоселектора, выбрать нужную функцию. Отрегулировать выбранную функцию в течение 5 секунд. (Через 5 секунд кнопка снова перейдет в режим управления громкостью).

3. НАСТРОЙКА НА РАДИОСТАНЦИЮ (▶▶||◀◀ , 3)

При работе в режиме радио:

Нажимая на кнопки поиска вперед-назад (▶▶||◀◀) каждый раз не более 0,7 секунды, выбрать радиостанцию. Нажатием в течение более 0,7 секунды перейти на станцию вперед или назад. Во время автоматического поиска звук автоматически выключается.

При работе в режиме компакт-диска:

Эти кнопки служат для поиска вперед / назад.

При работе в режиме часов:

Установка часов и минут вверх / вниз.

4. ПЕРЕБОР ДИАПАЗОНОВ (BAND, 4)

Перебор диапазонов настройки (Недоступен при работе в режиме проигрывания кассеты) в следующем порядке:

(2 ДИАПАЗОН) FM-1 FM-2 СВ-1 СВ-2 FM-1 ...

(3 ДИАПАЗОН) FM-1 FM-2 СВ ДВ FM-1 ...

При работе в режиме программирования пользователем эта кнопка используется для переключения внутри выбранной опции (см. функцию селектора № 7).

Нажатием дольше 1,5 сек. выбор языка.

АНГЛИЙСКИЙ НЕМЕЦКИЙ ИТАЛЬЯНСКИЙ
ФРАНЦУЗСКИЙ

5. ПРЕДВАРИТЕЛЬНАЯ УСТАНОВКА РАДИОСТАНЦИИ (Button 1-6, 5)

Любая станция может быть предварительно выбрана путем нажатия на эти кнопки дольше 2 секунд. Можно предварительно установить до 18 станций в диапазоне FM (6 в FM 1, 6 в FM2 и 6 в FM3), 12 станций амплитудной модуляции (6 в AM 1, 6 в AUT) и 12 УКВ.

6. ПРЕДВАРИТЕЛЬНАЯ УСТАНОВКА РАДИОСТАНЦИИ ДЛЯ ПОЕЗДКИ (AUT, 6)

Удерживая кнопку AUT 1,5 секунды, можно переключить режим радиоприемника на автоматический, который работает по всем радио диапазонам. На дисплее при этом будет высвечиваться "AUT". Для отключения автоматического режима снова нажать кнопку AUT и удерживать ее 1,5 секунды.

При удерживании кнопки AUT дольше 1,5 секунды начинается поиск и запоминание 6 самых мощных радиостанций FM или AM в районе, где Вы едете.

7. МЕСТНАЯ СТАНЦИЯ (LOC, 7)

При коротком нажатии кнопки ЮС/LOUD, на дисплее высвечивается "LOC". Эта функция используется для ограничения уровня настройки. Режим местной станции LOCAL включается, когда кнопка нажата в положение "включено" ON. В этом положении отсекаются станции со слабым сигналом. Эта функция позволяет быстро сканировать станции со стабильным приемом. Для того чтобы снова сканировать станции со слабым сигналом, нажатием на кнопку перевести ее в положение OFF.

8. УПРАВЛЕНИЕ ДИСПЛЕЕМ (DISP, 8)

При нажатии короче 1,5 секунд.

- высвечивается текущее время
- если в течение 5 секунд не нажимается другая кнопка, происходят переходы по приоритетности.

(1) В режиме радиоприемника

ЧАСТОТА > (ЧАСЫ)

(2) В режиме кассеты или компакт-диска (опция)
КАССЕТА, КОМПАКТ-ДИСК > ЧАСТОТА > (ЧАСЫ)

Во время индикации часов

Если кнопка DISP нажата дольше 1,5 секунд, пользователь может установить время (поиск вперед: часы, поиск назад: минуты)

При нажатии дольше 1,5 секунд.

Дисплей показывает служебное название программы принимаемой станции, или, если оно не установлено, диапазон и частоту.

Кнопка дисплея служит для индикации имеющейся информации:

- Название типа программы
- Диапазон и частота
- Служебное название программы

При каждом нажатии кнопки, дисплей переходит на следующую позицию в списке. Если позиция недоступна, она пропускается.

9. КОНТРОЛЬ ГРОМКОСТИ (LOUD, 9)

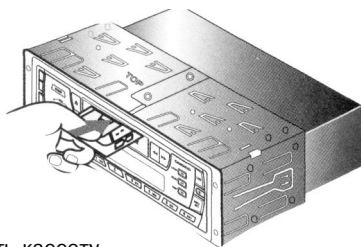
Удерживая кнопку дольше 1,5 сек., выбрать громкость или нормальный звук. Сообщение "LD" на дисплее означает усиление басов. Для отмены снова нажать эту кнопку.

10. СКАНИРОВАНИЕ (SCAN, 10)

Для прослушивания каждой станции в этом диапазоне частот в течение около 5 секунд.

Повторное нажатие возвращает в обычное состояние.

Прослушивание кассеты



- Вставить кассету.
- Воспроизведение начнется автоматически
- Если кассета уже вставлена, нажать кнопку TAPE (13)
- Загорается жидкокристаллический индикатор.
- Чтобы переключить сторону кассеты, нажать кнопку TAPE.

Быстрая перемотка пленки (<<▶▶ , 3)

Во время проигрывания нажать кнопку перемотки вперед или назад.

Чтобы начать воспроизведение во время быстрой перемотки вперед, нажать кнопку быстрой перемотки вперед >> | (3) или кнопку TAPE (13), а во время быстрой перемотки назад нажать кнопку быстрой перемотки назад | << (3) или кнопку TAPE (13)

11. ГНЕЗДО КАССЕТЫ (11)

Вставить кассету в гнездо открытой пленкой вправо. Воспроизведение начнется автоматически.

12. ВЫБРОС КАССЕТЫ ▲ , 12)

Чтобы вынуть кассету из устройства, нажать кнопку "▲".

13. КНОПКА ЛЕНТЫ TAPE (TAPE, 13)

- Если кассета уже вставлена, нажать эту кнопку.
- Нажать для смены проигрываемой стороны кассеты.
- Нажать для того, чтобы начать воспроизведение во время быстрой перемотки вперед или назад.

Функция автоматического выбора металлизированной пленки.

Если вставлена кассета с металлизированной лентой, на дисплее загорается сообщение "MTL". Эта функция улучшает соотношение сигнал-шум, и при воспроизведении слышится меньше шипящего шума.

14. Автоматический поиск (AMS, 14)

Во время воспроизведения быстро нажать кнопку 1.

Примечание:

- Функция автоматического поиска может не сработать, если

- промежутки между дорожками короче 4 секунд
- между дорожками есть шум
- есть длинные сегменты слабого звука или без звука.

Автоматический поиск позволяет находить начало следующей или предыдущей песни (дорожки).

Нажать кнопку "AMS" (Предварительная установка 1) и на дисплее высветится "AMS"

Нажать кнопку поиска вперед "▶▶" чтобы прослушать следующую песню (дорожку), при этом на дисплее высветится "FF ▶▶".

Нажать кнопку поиска назад "◀◀" чтобы перейти к началу проигрываемой песни (дорожки), при этом на дисплее высветится "REW ◀◀"

15. Отключение звука (15)

Нажмите на эту клавишу, чтобы временно отключить звук. На дисплее появится индикатор. Чтобы появился звук нажмите клавишу снова.

ОБЩИЕ СВЕДЕНИЯ

Питание	1 3,8 В постоянного тока (допускается 10,8-15,6)
Полное сопротивление динамика	4 или 8 Ом
Максимальная выходная мощность	4 x 40 Вт
Потребление тока	10 А

ТЮНЕР

	FM	УКВ	СВ
Чувствительность	10дБ		28 дБ/мкВ
Затухание между каналами	30 дБ		
Отношение сигнал/шум	55 дБ		50 дБ
Диапазон частот	87,5-108 МГц	65-74 МГц	522-1620 КГц
Каналы	50КГц		9 КГц

КАССЕТНЫЙ ПРОИГРЫВАТЕЛЬ

Коэффициент детонации	0,35%
Отношение сигнал/шум	50 дБ
Разделение каналов	35 дБ
Частотная характеристика	63Hz-10КГц (3дБ)
Скорость ленты	4,75 см/сек
Накладка	1 88 мм x 1 0 мм x 58мм (Ш x Г x В)
Корпус	1 78 мм x 1 50 мм x 50 мм (Ш x Г x В)
Вес	1,4 Кг

ВНИМАНИЕ !

Вследствие постоянного совершенствования технические характеристики и дизайн могут быть изменены без предупреждения.